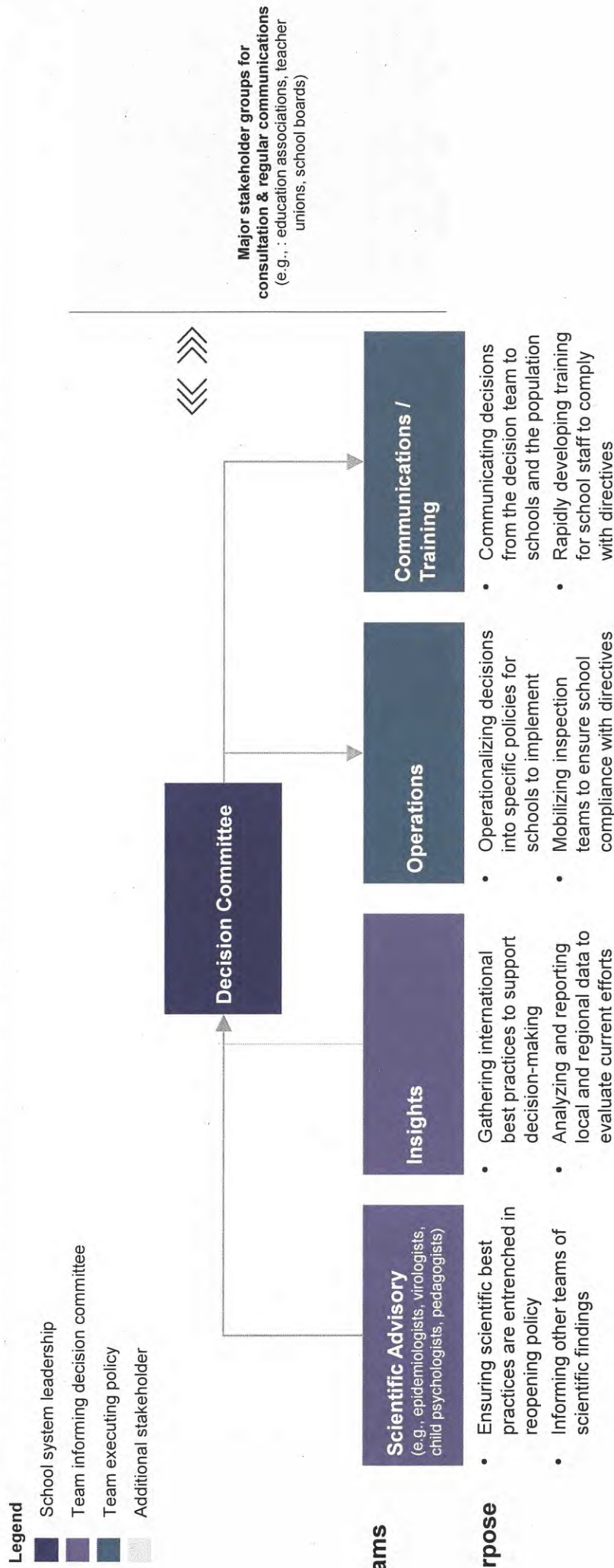


# Reopening committees can help school systems choose reopening timelines, measures and implementation suitable for their situation

Example setup of a reopening committee. Membership will vary for each school system



**Van:** [Redacted]  
**Aan:** [Redacted]  
**Cc:** [Redacted]  
**Onderwerp:** Aanvullende stukken OT 14 april  
**Datum:** dinsdag 14 april 2020 16:26:41  
**Bijlagen:** [2020\\_04\\_13\\_Coronavirus-Pandemie-Die\\_Krise\\_nachhaltig\\_überwinden\\_final.pdf](#)  
[Catshuispresentatie v1042020 -.pptx](#)

---

Beste allen,

In de bijlage heb ik ter informatie twee stukken toegevoegd die vanmiddag kort besproken zijn in het OT:

- Presentatie Catshuissessie
- Adviesrapport Nationale Akademie der Wissenschaften Leopoldina (onderaan deze mail heb ik een korte NL samenvatting hiervan opgenomen)

Het verslag van het OT vandaag volgt.

Groet!

[Redacted]

--

Op 13 april heeft de Nationale Akademie der Wissenschaften Leopoldina (Duitse KNAW) een advies uitgebracht over hoe het beëindigen van de anti-coronamaatregelen eruit zou kunnen zien. Bondskanselier Angela Merkel heeft vlak voor Pasen aangekondigd dat dit advies een belangrijke rol zal spelen in het besluit over de maatregelen in de komende periode. Vandaag heeft bondskanselier Merkel een overleg met het 'Corona-Kabinet' en morgen staat een teleconferentie van Merkel met de minister-presidenten van de deelstaten gepland. Daarna zal zij bekendmaken wat de vervolgstappen zijn en of de maatregelen geleidelijk versoepeld kunnen worden.

De 26 toonaangevende wetenschappers zijn van mening dat het ontwikkelen van een exit-strategie belangrijk is om de bevolking perspectief te bieden. De psychische en fysieke gevolgen van de maatregelen moeten niet onderschat worden. Daarnaast kan het vooruitzicht van concrete versoepelingen eraan bijdragen mensen te motiveren zich aan de maatregelen te blijven houden.

De belangrijkste adviezen uit het rapport van Leopoldina:

*Algemeen*

- Het voorkomen van een tweede golf van besmettingen moet absoluut voorkomen worden;
- De afstands- en hygiëneregels moeten van kracht blijven. Als het niet mogelijk is om voldoende afstand te houden, moeten mondkapjes gedragen worden;
- Inmiddels is het mogelijk om de maatregelen langzaam en gedeeltelijk af te bouwen;
- De verspreiding van het virus (hoeveel mensen waren en zijn besmet, hoeveel mensen zijn immuun) moet systematisch onderzocht worden om steeds voorspellingen te doen voor de aankomende 2 weken. Hiermee kan blijvend beoordeeld worden of de maatregelen weer verscherpt moeten worden of verder teruggeschoefd kunnen worden;
- De inzet van apps is hiervoor onmisbaar. Dit moet op vrijwillige basis, de data moeten na 4 weken verwijderd worden, het nut van de apps moet aan de bevolking uitgelegd worden.

### *Kinderopvang en onderwijs*

- Heropening van scholen moet z.s.m. Thuisonderwijs zorgt ervoor dat de sociale ongelijkheid in het onderwijs nog meer versterkt wordt, m.n. in het basisschoolonderwijs. Daarom moeten eerst de bovenste klassen van de basisschool weer les op school krijgen. De kinderen moeten 'mond-neus-bescherming' dragen, per les mogen maximaal 15 leerlingen in een lokaal zitten, aanvankelijk worden alleen de vakken Duits en Wiskunde op school gegeven, de leerlingen hebben gespreide pauzes;
- De volgende groep die les op school moet krijgen, zijn middelbare scholieren vmbo en havo die vlak voor het eindexamen zitten. Zij moeten aanvankelijk alleen Duits, Wiskunde en Vreemde Talen op school krijgen. Voor vwo-leerlingen geldt dat zij zoveel mogelijk gebruik moeten maken van 'digitale media' en 'selbstorganisiertes Lernen' (zelfstandig leren);
- Alle examens moeten doorgaan;
- Het onderwijs aan universiteiten moet tot de zomervakantie zoveel mogelijk digitaal plaatsvinden;
- Kinderdagverblijven bieden noodopvang aan, maar blijven gesloten voor reguliere opvang. De reden is dat kleine kinderen niet met mondkapjes kunnen omgaan en dat zij een te groot risico vormen voor de verspreiding van het virus.

### *Samenleving en openbare leven*

- Vanuit maatschappelijk en grondwettelijk oogpunt is het belangrijk om een exit-strategie te ontwikkelen. Als het aantal nieuwe besmettingen stabiel blijft, het gezondheidssysteem normaal kan functioneren en mensen zich aan de hygiënemaatregelen houden, kan het openbare leven weer opgestart worden. Wel moet het dragen van mondkapjes verplicht worden als ergens de afstandsregels niet nageleefd kunnen worden (bv. in supermarkten of op het werk);
- Thuiswerk moet zoveel mogelijk voortgezet worden;
- Bij beroepen waar dit niet kan, moet in ploegen gewerkt worden. Het wisselen van werknemers tussen de ploegen wordt afgeraden. Ook tijdens pauzes mogen de ploegen niet met elkaar mengen;
- Reizen (werk en privé) kan hervat worden, maar ook hier moeten de afstandsregels van kracht blijven en moeten mondkapjes verplicht worden;
- Voor sport- en cultuurevenementen is het belangrijk dat bezoekers voldoende afstand kunnen houden. Dit betekent dat sommige evenementen eerder kunnen worden hervat dan andere (museumbezoek waarschijnlijk eerder dan voetbalwedstrijden of popconcerten);

### *Economie*

- Belastingmaatregelen om bedrijven en werknemers te helpen;
- Klimaatmaatregelen absoluut niet terugschroeven en doorgaan met de verduurzaming van de economie (o.a. de Green Deal);
- EU-lidstaten die zwaar getroffen zijn aan kredieten en steungelden onder gunstige voorwaarden helpen (in het rapport wordt niet gesproken over coronabonds).

Om de bovenstaande exit-strategie te kunnen uitvoeren, zijn voldoende mondkapjes essentieel. Dit zal een enorme opgave worden, aangezien er nu al een tekort is. Er zullen niet miljoenen, maar miljarden mondkapjes nodig zijn om de hele bevolking en de gezondheidszorg van mondkapjes te voorzien.